

Het grootste Nationaal Park van Nederland

2024 / 2025



ONTDEK de Oosterschelde

Tips van locals

Ontmoet de
zeehond

Alles over
trekvogels



Nationaal Park
Oosterschelde

NATIONALE PARKEN

Het verhaal van de Nederlandse natuur



Topnatuur

Nederland heeft al bijna 100 jaar Nationale Parken. Inmiddels zijn het er 21, verspreid over het hele land. Het zijn stuk voor stuk unieke natuurgebieden, die samen het verhaal van de Nederlandse natuur vertellen.

Een uniek gebied

Nationaal Park Oosterschelde is met 37.000 hectare het grootste (en natste!) Nationaal Park van Nederland. Het gebied staat bekend om de spectaculaire getijden-natuur – boven én onder water – en de vele duizenden vogels die daarop afkomen.

np-oosterschelde.nl

INHOUD



Geel, oranje, roze, groen of zelfs een beetje blauw, het is werkelijk een regenboog aan kleuren!

pagina 9



foto: René Weterings

Het ritme van het tij	4
Het water op!	6
Spectaculaire onderwaterwereld	8
Het hele jaar door vogels	10
Eten wat het tij schaft	12
Ontdek de geschiedenis in het landschap ...	14



Voor het hele gezin 16
Speuren, struinen en scharrelen

Translations
English 18
Deutsch 20

Overzichtskaart 22



foto: Steurshoeve

Colofon

Uitgave: Nationaal Park Oosterschelde
Realisatie: IVN Natuureducatie
Vormgeving: Nilsson Agency
Foto voorzijde: René Weterings
Foto achterzijde: Adri Padmos
Illustraties: Danker Jan Oreef

Contact
IVN Natuureducatie
info@np.oosterschelde.nl

ivn natuur
educatie

Mede mogelijk gemaakt door:



Nationaal Park
Oosterschelde



HET RITME VAN HET TIJ



Roggenplaat (foto: Edwin Parez)

Nationaal Park Oosterschelde is het kloppend hart van de Zeeuwse Delta: een dynamische wereld van wind, water, slikken en schorren, binnendijkse moerasgebieden en een landschap waaruit het leven met het water te lezen is. Door het getij stroomt er twee keer per dag 800 miljard liter zout water het gebied in en uit.

Kraamkamer en wegrestaurant Oosterschelde

Het ritme van de Oosterschelde wordt bepaald door eb en vloed, net zoals jouw ritme wordt bepaald door dag en nacht. De slikken en zandplaten die bij vloed onder water staan, vallen bij eb weer droog. Dan scharrelen vogels er hun maaltje bij elkaar. Het water stroomt door de Oosterscheldedekering de Noordzee in. Als het vloed wordt, stroomt de Oosterschelde weer vol. Vogels vliegen landinwaarts en wachten achter de dijk op eb.

Nationaal Park Oosterschelde heeft een fascinerende onderwaterwereld, met dank aan het verse water uit de Noordzee. Honderden soorten planten en dieren leven in het water en in de natuurgebieden eromheen. De Oosterschelde is een thuis, een kraamkamer en een wegrestaurant ineen.

Zoutplanten

Planten die op schorren, slikken, zeedijken en inlagen groeien worden ook wel 'zoutplanten' genoemd. Zeekraal, zeeaster en lamsoor bijvoorbeeld. Deze planten kunnen goed tegen het zoute Oosterscheldewater. Veel soorten, waaronder lamsoor, bloeien massaal in de nazomer. Dan is het schor op z'n mooist: helemaal roodpaars.



Zeekraal (foto: Chiel Jacobusse)



Oosterscheldekering (foto: Edwin Paree)

Hoe werkt het getij?

In ruim zes uur wordt het vloed – het water wordt hoger, daarna wordt het in dezelfde tijd eb – het water wordt weer lager. Eb en vloed ontstaan door de aantrekkingskracht van de maan op het water op aarde. De maan trekt als het ware aan het water, waardoor het water in de zeeën een bepaalde kant op beweegt. De aarde draait om haar eigen as en om de zon heen. Daardoor is de plek waar de maan het sterkst aan het water trekt telkens verschillend.

Doen bij laag water

- Op excursie door schorren en slikken voor de ultieme Oosterscheldebeleving.
- De zandplaten en slikken afspeuren naar zeehonden en vogels (bijvoorbeeld vanaf de Plompe Toren, of vanaf het water).
- Beestjes en aanspoelsels zoeken op de strandjes. Kijk ook in de poelen tussen de stenen! Tussen de aanspoelsels vind je vaak afval. Neem het mee en gooi het in de afvalbak – alle kleine beetjes helpen.
- Met je schepnet naar een van de getijdenbakken, op zoek naar krabben, kreeften en garnalen.



Doen bij hoog water

- Vogels spotten in de inlagen (het land tussen twee dijken in, zie pagina 14)
- Zwemmen

CHECK HET TIJ

Wil je weten of het eb of vloed is tijdens jouw bezoek? Raadpleeg de getijdentabel!



foto: Maarten Sluijter.

Schelphoek

De favoriete plek van
Ted Sluijter, oud-boswachter

Een grote dijkdoorbraak tijdens de Watersnoodramp van 1953 zorgde voor het ontstaan van de Schelphoek op Schouwen-Duiveland. De dijk kwam verder landinwaarts en een flink stuk land is sindsdien getijdengebied. Droogvallend slik voorziet berg-eenden, wulpen, scholeksters, tureluurs en bontbekplevieren van voedsel. In poeltjes blijven anemonen en garnalen achter. Op en rond de strandjes groeien zoutminnende planten als zeeraket, loogkruid en biestarwegras. En wie een duik wil nemen tijdens hoog water, ga je gang!

HET
WATER
OP!



foto: Chiel Jacobusse

Ga op zeehondensafari of spot bruinvissen en zeehonden vanaf de kant: voor zeezoogdieren ben je in Nationaal Park Oosterschelde op het juiste adres. Vanaf de kant én vanaf het water heb je een goeie kans om ze te spotten. Verrekijker mee en gaan!

Waar vind je zeehonden?

Je ziet ze met laag water, als ze liggen te zonnen op zandbanken. Hun favoriete plekken zijn de Roggenplaat (in het westen van de Oosterschelde) en de Galgenplaat (ten oosten van de Zeelandbrug).

Verskillende rondvaartboten nemen je het hele jaar door mee op zeehondensafari.

Ook vanaf de dijk of een strandje zijn zeehonden soms te zien. Of vanuit het uitzichtpunt op de Plompe Toren, waar je een fenomenaal zicht op de Oosterschelde en de inlagen hebt. Om zeehonden te spotten vanaf het land moet je vooral goed opletten. Ze komen af en toe met hun kop even boven water.

Vijf zeehonden- feitjes

- In de jaren '70 was de zeehond hier vrijwel uitgestorven door jacht, vervuiling en rustverstoring. Nu leven er zo'n 150 zeehonden in de Oosterschelde.
- Zeehonden zwemmen met wel 35 kilometer per uur.
- In de Oosterschelde komen zowel gewone zeehonden als grijze zeehonden voor.
- Ze eten 4 tot 8 kilo vis per dag, het liefst platvissen zoals schol en bot.
- In het wild kunnen zeehonden tussen 20 en 30 jaar oud worden.



Grijze zeehond



Gewone zeehond

Ontmoet de BRUINVIS



foto: WJ Strietman

Havenhoofd van Zierikzee

De favoriete plek van Wiebe en Suzan, Vrijbouter Zeilen

Met ons zeilschip de Vrijbouter varen we de haven van Zierikzee uit, de Oosterschelde op. In stilte, want we varen elektrisch. Bij het havenhoofd staan mensen te turen naar bruinvissen, die je hier volop kunt zien. Vaak zwemmen ze rond het schip. We horen ze zelfs ademen! Meeuwen vliegen over, aan bakboord de Zeelandbrug, hoe lang zal ze nog staan met haar gegrom van de doordenderende maatschappij? In de verte de kering, de duinen van Schouwen en de dijk met Plompetoren, Schelphoek en Heerenkeet. De zeilen pakken de wind en op de eb-stroom varen we westwaarts.



Behalve de zeehond komt nog een ander zoogdier voor in de Oosterschelde: de bruinvis. Van een zwemmende bruinvis zie je meestal niet meer dan het bovenste deel van de rug met de rugvin, als het dier even boven water komt om te ademen. Met een beetje geduld kan je ze vanaf de kant zien, al zijn ze met veel golven wel lastig te spotten. Als het water spiegelglad is, heb je veel meer kans.

Een volwassen bruinvis is ongeveer 1,5 meter lang en weegt 55 kilo. Hij leeft in kleine groepen van 3 à 4 dieren. Bijzonder: met behulp van geluid (en vooral ook echo's) sporen bruinvissen hun prooi op, nemen ze obstakels waar en hebben ze onderling contact. Ook in heel troebel water kunnen ze dus goed overleven.

TIP!



Nog 5 bruinvis-hotspots:

- Haven van Burghsluis
- Zuidkust van Schouwen
- Kust van Noord-Beveland
- Kust bij Wemeldinge
- Zuidkust van Tholen

Mee op een rondvaart

- De Onrust, Burghsluis
- Frisia, Sint-Annaland (en Zierikzee)
- Zwerver 3, Tholen
- Marstrand, Yerseke
- Goldies Travel, Wemeldinge

Zeilen op de Oosterschelde

- Sailforce, Wemeldinge
- Venturi Sailing, Yerseke
- Nieuwe Maen Charters, Zierikzee
- Zeilschip Scaldis, Zierikzee
- Tjalk De Stoere Eenvoud, Tholen
- Zeeuwse klipper Avontuur, Goes

SPECTACULAIRE ONDERWATERWERELD

(foto: Kees Slot)

De kleuren en dieren doen je denken aan een tropische bestemming: het onderwaterleven van de Oosterschelde is verbluffend mooi en wonderlijk. De stroming van het water – door de Oosterscheldekering naar de Noordzee en weer terug – zorgt ervoor dat er steeds vers zout water de Oosterschelde in komt. De Zeeuwse ‘rotskust’ maakt het onderwaterleven uniek. Op en tussen de stenen krioelt het van het leven.

Er leven veel bijzondere planten en dieren onder het wateroppervlak. Op en in de zanderige bodem leven platvissen, schelpdieren en slangsterren. Tussen en op de blokken en oesterbanken leven kreeften, zeenaaktslakken, zeesterren, anemonen en garnalen. Ook kun je hier bijzondere soorten zien, zoals zeepaardjes, pijlinktvis en sepias.

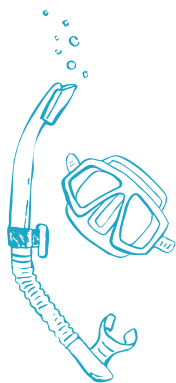


Pauwkokerworm
(foto: René Weterings)

TIP!

Duiken zonder nat te worden

Goed nieuws: ook zonder duikpak kun je het onderwaterleven bekijken. Als je goed kijkt zie je vast een zakpijpje zijn water rondpompen, verstopt een garnaaltje zich tussen het wier of laat een anemoon zijn kleurrijke tentakels zien.



- Bij laag water komen op verschillende plekken aan de Oosterschelde **getijdenbakken** tevoorschijn, waarin je op zoek kunt gaan naar het onderwaterleven van de Oosterschelde. Check np-oosterschelde.nl/getijdenbakken voor een getijdenbak in de buurt.
- Langs de voet van de dijk verschijnen bij laag water stenen en **kleine poeltjes**. Hier leeft ook van alles.
- Er zijn volop **steigers** langs de Oosterschelde. Ga op je buik liggen en tuur het water in. Tip: neem een schepnet en een (witte) bak mee, dan zie je nog veel meer!
- Wil je wél nat worden, maar ben je geen duiker? Ga **snorkelen**! Bijvoorbeeld bij de Flaauwershaven op Schouwen-Duiveland of bij de Bergsediepsluis op Tholen. Of ga mee met een snorkelsafari vanuit de haven van Burghsluis.

Ontmoet de SEPIA



Foto: Edwin van der Sande

Een van de wonderlijkste onderwaterbewoners in de Oosterschelde is de sepia, ook wel zeekat genoemd. Ieder voorjaar trekt deze inktvissoort de Oosterschelde in om te paaien en eieren af te zetten. Hij heeft tien armen (geen acht dus!) en is een echt nachtdier. Overdag schuilt 'ie ingegraven in het zand. Sepia's zijn kleurenkunstenaars. Ze nemen met groot gemak de kleur van de omgeving aan, zodat ze vrijwel onzichtbaar zijn voor roofdieren.

Om voort te planten omarmen het mannetje en het vrouwtje elkaar, en overhandigt het mannetje een pakketje zaad. Bewaakt door haar man zet het vrouwtje vervolgens honderden eitjes af. Eitje voor eitje knoopt ze haar nageslacht vast aan een net, stokje of ander dun lijntje.

WIST JE DAT?

Na het afzetten van de eieren, sterft het vrouwtje. Als ze verteerd is, blijft alleen het poreuze rugschild over. Die rugschilden spoelen vaak aan op strandjes aan de Oosterschelde.



Flaauwershaven

De favoriete plek van Lydia Verbiest,
De Witte Boulevard

Het pittoreske getijdeshaventje Flaauwers bij de Heerenkeet is mijn favoriete plek om te snorkelen. Het is een leuk plekje, zowel boven- als onderwater. Tuur je over het water, zie je links de Zeelandbrug en rechts de Oosterscheldekering, die de Oosterschelde haar dynamiek verleent. Onder water zie je nieuwsgierige krabbetjes, garnalen, vissen, zeesterren en anemonen. Eén van mijn favorieten is de rode paardenanemoon, te vinden in het getijdengebied tussen eb en vloed. Boven water lijkt het een snotterig hoopje, maar onder water wordt het een mooie rode 'bloem'!



Lydia Verbiest (foto: Bram Lamens)

HET HELE JAAR DOOR VOGELS

Honderdduizenden vogels bezoeken jaarlijks Nationaal Park Oosterschelde. Strandplevieren, rosse grutto's, aalscholvers en eidereenden. Rotganzen, lepelaars, torenvalken en scholeksters. Visdieven, kluten, futen en ijsvogels. Voor veel vogels is de Oosterschelde onmisbaar. Het is een gebied waar ze kunnen broeden, op het strand, tussen de stenen, op of juist achter de dijken. Het is een gebied waar ze hun jongen groot kunnen brengen. Waar ze bij kunnen tanken, op weg van het noorden naar het zuiden of andersom.



Kluutje (foto: Chiel Jacobusse)

Vogeltrek

Elk jaar vliegen miljarden vogels tienduizenden kilometers, van hun overwinteringsgebied naar hun broedgebied en weer terug. De vogeltrek is misschien wel één van de boeiendste verschijnselen in onze natuur. Vogels trekken het liefst over land, en juist op de grens tussen water en land is veel voedsel te vinden. Ze komen hier broeden, overwinteren of uitrusten en bijtanken tijdens hun vaak lange, vermoeiende en gevaarlijke reizen.

Hoog of laag water?

Bij laag water scharrelen de vogels hun maaltje bij elkaar op de drooggevallen slikken en platen. Staat het water hoog, dan rusten ze op en achter de dijken, in brakke moerasgebieden zoals inlagen en karrevelden. Met een scherpe blik en een verrekijker spot je ze zo – op gepaste afstand gewoon vanaf de dijk, op vogelexcursie of met een vaartocht.

Vijf fameuze vogelplekken

- Zuidkust van Schouwen
- Neeltje Jans
- Rammegors, tussen Tholen en Sint Philipsland
- Inlaag Keihooft bij Wissenkerke, Noord-Beveland
- Yerseke Moer, Zuid-Beveland

Smient (foto: Chiel Jacobusse)



Nationaal Park Oosterschelde ~

Ontmoet de BONTBEK- PLEVIER

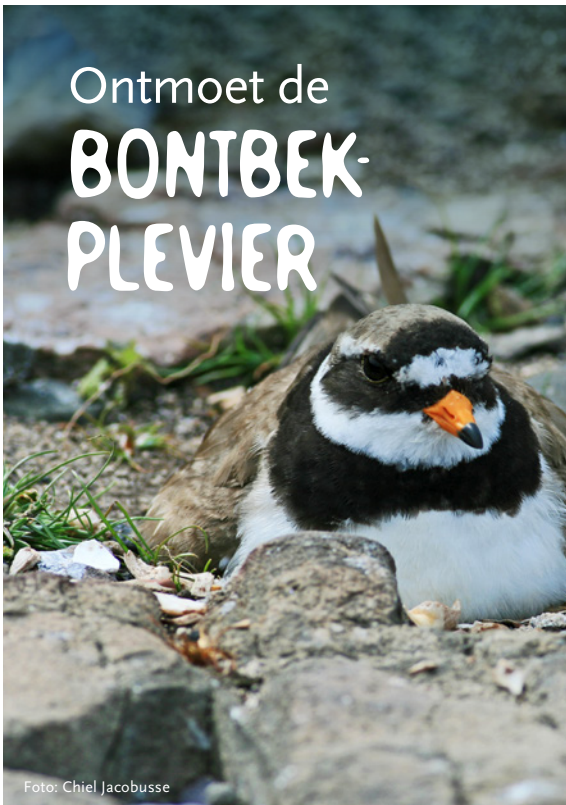


Foto: Chiel Jacobusse

De bontbekplevier is een klein maar opvallend vogeltje, met z'n oranje snavel met zwarte punt, oranje poten en zwarte streep over z'n kopje. Je ziet 'm vaak over het strand en slik rennen, op zoek naar eten. Bontbekplevieren eten wormen, kleine kreeftjes, slakjes, insectenlarven en garnalen. Bijzonder: ze hebben een speciale zoutklier, waarmee ze het zout uit hun voedsel via de neusgaten bovenin hun snavel uitscheiden.

Rondom Nationaal Park Oosterschelde broeden meer dan 50 paar, in heel Nederland zijn dat er ongeveer 300 – veel minder dan vroeger. Het lukt ze niet om veel eieren uit te broeden. Als ze verstoord worden, verlaten ze hun nest en komen ze vaak niet meer terug. Daarom zorgen we er samen met vrijwilligers voor dat de bontbekplevier rust krijgt in de broedtijd. Delen van het strand of dijk worden (tijdelijk) afgezet en honden moeten aan de lijn.

Inlaag Keihoogte Noord-Beveland

De favoriete plek van Wilco Jacobusse, Nationaal Park Oosterschelde

De vogelkijkhut van Het Zeeuwse Landschap in de Inlaag Keihoogte is een fantastische plek. Je zit je letterlijk tussen de vogels! Goed verborgen kun je genieten van allerlei prachtige soorten zoals lepelaars, kemphanen, groenpootruiters en oeverlopers die soms tot op enkele meters voor je rondscharrelen. Met een beetje geluk flitst er zelfs even een ijsvogeltje langs. Het is daar echt magisch: ik kom er altijd vandaan met een mooie ervaring rijker!



OPGELET, HIER BROEDEN VOGELS!

Als Nationaal Park zijn we trots op alle vogels die onze Oosterschelde uitkiezen om hun kleintjes groot te brengen. Ze broeden op dijken, schorren en strandjes. De nesten van deze vogels - niet meer dan een kuiltje - liggen vaak op de grond tussen de stenen van de dijk of op een schelpstrook op een strandje. Superkwetsbaar dus! Als je een vogel ziet broeden, houd dan afstand, lijk je hond aan en blijf niet stilstaan.

ETEN WAT HET TIJ SCHAFT

De Oosterschelde voedt vele monden. De bruinvis eet jonge haring, de scholekster eet pieren uit het slik en rotganzen eten hun buik vol aan wieren en zeegras. Ook voor mensen komt er veel lekkers uit het gebied voort. Mosselen, oesters, kokkels, zeesla, lamsoor, zeekraal, bessenwier, alikruik en kreeft bijvoorbeeld. Van heinde en verre komen mensen op bezoek voor een bordje Zeeuwse zilte zaligheden.



Steenloper (foto: Chiel Jacobusse)

Vijf feitjes over mosselen

- Mosselen worden **gegeten** door onder andere meeuwen, scholeksters, eidereenden en zeesterren (echt waar!). Mosselen eten zelf algen, die ze uit het water filteren.
- Zie je vlakbij de dijk palen in het water staan? Dat zijn **mosselstaken** die de randen van de mosselpercelen die onder water liggen aangeven.
- In Yerseke staat de enige **Mosselveiling** ter wereld. Alle mosselen die in Nederlandse wateren gevestigd worden, komen hier terecht.
- Mosselen zitten vastgehecht op stenen of schelpen met behulp van sterke draden; de '**baard**' van de mossel. Het is een heel karwei om een mossel los te peuten van een steen!
- Mosselbanken (en oesterriffen!) kunnen als natuurlijke **golfbrekers** helpen bij kustverdediging. Daar wordt volop mee geëxperimenteerd.



Zeeuwse oesters

In het begin van de 17e eeuw ontstonden in de omgeving van Yerseke spontaan oesterbanken, op ondiepe plaatsen in de Oosterschelde. Toen mocht iedereen ze nog uit het water halen, er waren geen wetten en regels. Vanaf 1870 mocht dat niet meer, en ging men over op het kweken van oesters. En zo gaat het nog steeds.

Oesterputten

De oesters worden gekweekt in open water. Als ze groot genoeg zijn, worden ze opgevisst en komen ze in de oesterputten terecht. Oesterputten zie je nergens anders in Nederland. Het zijn ondiepe, open bakken die via kanaaltjes en sluisjes in verbinding staan met de Oosterschelde. Als de oesters in de oesterputten terecht komen, zitten ze nog vol zand en slik. In het badje met schoon Oosterschelde-water spoelen ze zichzelf schoon.



Mosselen (foto: René Weterings)

Foto: Teun de Leede

ZELF OOGSTEN 4 tips

- Rondom de Oosterschelde liggen kleine strandjes. Langs de randen van de strandjes aan de voet van de dijk leven vaak oesters en krukels.
- Ga je rapen? Let op het tij, want met hoog water vind je niks.
- Neem mee wat je 's avonds of de volgende dag opeet. Langer is het niet te bewaren.
- Ga mee met een gids! Er zijn regelmatig excursies over zilte zaligheden of wierenwandelingen, waarbij je ook kunt proeven. np-oosterschelde.nl/eropuit



DE REGELS

Het is heel bijzonder, je eigen maaltijd bij elkaar scharrelen. Mosselen, oesters en alikruikken (krukels) bijvoorbeeld. Hou je wel aan de regels, zodat je de bijzondere Oosterschelde-natuur niet verstoort.



Bewonder de wieren

Tip van Guido Krijger, natuurcoach, zoekajakgids en wierenwaaier

Onze zuurstof en eten uit zee hebben we te danken aan algen. Zeewieren zijn eigenlijk grote algen. Ze zijn superlekker en gezond! Omdat ze zo belangrijk zijn voor de Oosterscheldenatuur is het verboden ze zelf te snijden of plukken. Wel kan je ze heel goed bewonderen in het ondiepe water. Vind je blaaswier met vruchtblazen? Het slijm in het vruchtblaasjes is de Aloë vera van de zee en kan je opsmeren tegen zonnebrand! Wil je meer leren over zeewier en zeewier proeven? Kijk op np-oosterschelde.nl voor zeewier-workshops!

ONTDEK DE GESCHIEDENIS IN HET LANDSCHAP

Foto: Chiel Jacobusse



TIP!

Wandel of fiets door de Zeeuwse geschiedenis

- Yerseke en Kapelse Moer op Zuid-Beveland, waar zout uit het veen werd gewonnen
- Inlaag 's Gravenhoek en Keihoogte op Noord-Beveland
- Flaauwers en Wevers Inlagen op Schouwen-Duiveland (met uitkijktoren!)
- Krekengebied bij Ouwkerk, vlakbij het Watersnoodmuseum

Als je goed naar de Oosterschelde kijkt, zie je het resultaat van de eeuwenoude interactie tussen mens en zee. De zeedijken en de dammen van de Deltawerken, maar ook binnendijken, vliedbergen en muraltmuurtjes. Je ziet ingepolderde stukken land en land dat weer werd teruggegeven aan het water. Nergens tekent het leven met het water – van het verre verleden tot de nabije toekomst – zich zo duidelijk af als in Nationaal Park Oosterschelde.

Verdronken dorpen

De bodem van Zeeland is een groot openlucht-museum. Onder het slik liggen verdronken dorpen uit verschillende tijden, van de Romeinse handelsplaats Ganuenta tot dorpen uit de middel-eeuwen. Een van die dorpen is Koudekerke, vlakbij Burghsluis, ooit een dorp aan de drukke vaarroute naar Antwerpen. Tussen 1475 en 1630 is het dorp verloren gegaan. De Plompe Toren is het enige zichtbare overblijfsel – nu een gratis informatiecentrum en de natuur van de Oosterschelde. Bovenop heb je een prachtig uitzicht!

Strijd tegen het water

Waar vroeger een dijkdoorbraak werd gevreesd, werd een stuk verder landinwaarts een reservediijk aangelegd. Het gebied tussen de twee dijken heet een inlaag. De grond om de reservedijken mee te maken werd uit de inlaag zelf of uit de direct omgeving afgegraven. Die kwamen dus een stuk lager te liggen. Dat zijn karrevelden. Je herkent ze aan lange stroken grond – waar men met karren overheen kon rijden – afgewisseld met lange, uitgegraven stroken.

ONTDEK

De mooiste wandelingen:



Onze favoriete fietsroutes:



Na de ramp: de Deltawerken

De Deltawerken zijn ons grootste verdedigingssysteem tegen hoogwater. Ze zijn na de Watersnoodramp van 1953 gebouwd om ons land te beschermen tegen hoogwater vanuit de Noordzee. De Oosterscheldekering is zonder twijfel het meest indrukwekkende onderdeel van de Deltawerken. Nooit eerder werd een constructie gemaakt op zo'n grote schaal en met zulke enorme afmetingen. De dam tussen de Oosterschelde en de Noordzee is 9 kilometer lang en gaat ongeveer 1 keer per jaar dicht bij heel hoog water.



Achter het Topshuis op het eiland Neeltje Jans heb je mooi uitzicht op de kolossale pijlers van de kering.



Katsehoek

**De favoriete plek van Sam Janse,
Landschapsbeheer Zeeland**

Verstopt in de zuidoostelijke hoek van Noord-Beveland, voorbij het dorpje Kats, ligt een idyllisch strandje met een vreemde, gekrulde nol die de Oosterschelde in steekt. Dit prachtige plekje heeft een roerige geschiedenis die, met een beetje voorkennis, nog goed terug te zien is. Hier zijn tussen 1853 en 1966 stukken dijk in zee verdwenen, er is land overstroomd, inlaagdijken werden zeedijken en andersom. Een merkwaardig, laag betonnen muurtje volgt de loop van een stuk dijk: een dijkverhoging uit het begin van de vorige eeuw, naar Engels ontwerp van Owens en Case.

SPEUREN, STRUINEN EN SCHARRELEN



Foto: Evert van Moort

In Nationaal Park Oosterschelde is voor kinderen elke dag van alles te beleven. Trek je wandelschoenen aan en maak een korte wandeling, ontdek het onderwaterleven, ga mee varen, maak een mooie fietstocht of speel op een strandje: activiteiten genoeg!

Ontdek het getij

In de getijdenbakken beleef je de onderwaterwereld! In ruim zes uur wordt het vloed. Daarna keert het tij en wordt het eb. Bij eb (laag water) komen de getijdenbakken tevoorschijn, waarin je op zoek kunt gaan naar het onderwaterleven van de Oosterschelde. De getijdenbakken liggen aan de voet van de dijk. Het water blijft erin staan, waardoor je makkelijk een kijkje in de onderwaterwereld kunt nemen. Zonder nat te worden!

De getijdenbakken vind je op verschillende plekken aan de Oosterschelde.
np-oosterschelde.nl/getijdenbakken

Wat leeft er in een getijdenbak?



Garnaal



Heremietkreeft



V.l.n.r.
Zeeanjelier,
Paardenanemoon
en Zeedahlia



Zwarte
gondel

- **Garnalen**, meestal grijsachtig doorschijnend. Kunnen zich snel ingraven en houden hun oogjes net boven het zand. Net periscopen!
- **Krabbetjes en kreeften**, zoals de kleine heremietkreeft. Deze heeft een kwetsbaar achterlichaam. Om het te beschermen kruipt hij in een leeg slakkenhuis.
- **Anemonen** zien er onder water prachtig uit! In de Oosterschelde komen onder andere de paardenanemoon, zeedahlia en de zeeanjelier voor. Je kunt ze voorzichtig aanraken: ze prikken niet en voelen hooguit wat kleverig.
- **Japanse oesters**, de Oosterschelde zit er vol mee. Pas wel op voor de scherpe randen.
- Er zwemmen ook **visjes** in de getijdenbak. Zwarte grondels bijvoorbeeld, die vaak onder water op de stenen liggen te 'zonnen'.



DOE-TIPS

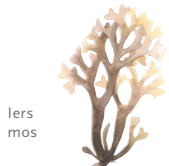
- Speur naar **bijzondere aanspoelsels**, zoals de grote witte rugschilden van de sepia of eikapsels van wulken. De wulk is één van de grootste Nederlandse slakken: ze kunnen wel 12 centimeter worden! Ze leggen veel eitjes met een kapsel eromheen tegen elkaar aan en dat wordt samen een bolletje. Als je geluk hebt, zit er nog een klein wulkje in!
- **Zeewieren:** ze hebben de mooiste namen, zoals gezaagde zee-eik, slijmerige drakentong en lers mos. Zeesla heeft glibberige bladeren die je kunt eten. En er zijn wieren met luchtblaasjes, zoals knotswier en blaaswier. Hoeveel verschillende soorten zeewier kunnen jullie vinden?
- Altijd leuk: **krabbetjes zoeken** tussen de stenen en in poeltjes. Wist je dat je zelf kunt ontdekken of het een mannetje of een vrouwtje is? Pak de krab voorzichtig aan zijn schild op en draai hem om. Is de buik breed en rond, dan heb je een vrouwtje. Het lijkt een beetje op een bijenkorf. Hier houdt ze de eieren onder vast. Heeft de buik de vorm van een vuurtoren; smal, spits en driehoekig? Dan is het een mannetje.



Wulk



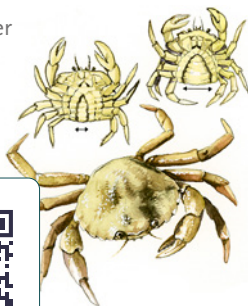
Gezaagde zee-eik



lers mos



Knots-wier



Het strandje bij Ouwkerk

De favoriete plek van Koos (5 jaar)

‘De kleine strandjes van de Oosterschelde zijn veel leuker dan het grote strand van de zee. Je kan er allerlei leuke dingen vinden die uit het water aanspoelen. Laatst vond ik dit gekke bolletje. Vroeger zaten daar eitjes in van een slak die in de Oosterschelde leeft. Het voelt een beetje gek, net een handje vieze popcorn.’

TIP!

Neem een schepnetje en een witte bak of emmer mee. Zo zie je pas echt goed wat er allemaal leeft!



ONTOEK

De leukste strandjes, kidsproof wandelingen en andere tips:





🇬🇧 DISCOVER THE EASTERN SCHELDT

The Oosterschelde National Park is the beating heart of Zeeland Delta: a dynamic world of wind, water, mudflats and salt marshes, marshland areas within the dykes and a landscape on which is written by life with the water. With the tide, 800 billion liters of salt water streams in and out of the area twice a day.

Photo: Chiel Jacobusse

Where can you find seals?

You can see them at low tide, when they are basking in the sun on the sandbanks. Their favourite places are the Roggeplaat and the Galgenplaat. Different tour boats have seal safaris during the whole year. They can also be spotted from the dyke or a beach - or from the viewing point on the Plome Toren, where there is a phenomenal panoramic view over the Eastern Scheldt and the inlays.

Meet the porpoise

Besides the seal there is another mammal that can be found in the Eastern Scheldt: the porpoise. When a porpoise is swimming there is usually not more to see than their dorsal fins as they come up to breathe. With a bit of patience you can see them from the shore, although on a day with many waves they are hard to spot. When the water is mirror-flat you have much more chance of doing so.

Hotspots for porpoises

- Harbour of Burghsluis
- Harbour Head Zierikzee
- Coast of Noord-Beveland
- Coast at Wemeldingen
- South Coast of Tholen

Recommended activities with children

1. Build a fort or look for things that have washed ashore on the beaches of the Eastern Scheldt. Our favorites: Ouwerkerk, Goese Sas or at the Pluimpot on Tholen.
2. Discover underwater life in one of the tide pools (at low tide!)
3. Visit the Flood Museum in Ouwerkerk or take a stroll through the creek area nearby.
4. Climb the Plomme Toren (free, from sunrise to sunset).
5. Embark on a seal safari with a tour boat.



Photo: Adri Padmos

At war with the water

If you take a good look at the Eastern Scheldt, you see the result of century old interactions between humans and the sea. At locations where a break in the dyke was particularly feared, a spare dyke was built a bit further inland. The area between these two dykes is called an inlay. The ground to make the spare dykes was dug out from the inlay or the direct surroundings. Now they are unique brackish water marshes where many bird species can be found.



Walk or cycle through the history of Zeeland

- Moor of Yerseke and Kapelle on Zuid-Beveland, where salt was won from the peat soil
- Inlay at 's Gravenhoek and Keihoogte on Noord-Beveland
- Flauwers and Wevers inlays on Schouwen Duiveland (with viewing tower!)
- Sunken villages at Bergsediepsuis on Tholen



Photo: Cynthia Cats

Neeltje Jans

The favourite spot of
Wilco Jacobusse,
Oosterschelde National Park

'If you really want to experience the dynamics of ebb and flow, you should visit the island Neeltje Jans. What was once a sandbank in the mouth of the Easter Scheldt, is now a dune landscape full of remarkable plants and animals. The swirling of the sea around the Easter Scheldt storm surge barrier, shows you the power of the water. On the island you can also enjoy the vastness of the landscape and it's beautiful views. Neeltje Jans is the best place to experience the elements sand, wind and water in any season.'

ENTDECKE DIE OOSTERSCHELDE

Der Nationalpark Oosterschelde ist das Herzstück des zeeländischen Delta: eine dynamische Welt von Wind, Wasser, Schlickboden und Salzwiesen, Binnenmarschland und einer Landschaft, die durch das Leben mit dem Wasser gekennzeichnet ist. Die Gezeiten lassen zweimal täglich 800 Milliarden Liter Salzwasser in das Gebiet ein- und ausströmen.



Wo findet man Seehunde?

Seehunde entdeckt man gut bei Niedrigwasser, wenn sie sich auf den Sandbänken sonnen. Ihre Lieblingsplätze sind die Sandbänke Roggenplaat und Galgenplaat. Das ganze Jahr über nehmen verschiedene Ausflugsboote Sie mit auf eine Seehundsafari. Manchmal kann man auch vom Strand oder Deich aus die Seehunde entdecken. Glück hat man oft auch vom Aussichtspunkt des Plompe Toren, von wo aus Sie einen phänomenalen Blick auf die Oosterschelde und deren *Inlagen* haben (siehe unten).

Begegnen Sie dem Schweinswal

Neben dem Seehund beherbergt die Oosterschelde noch ein anderes Säugetier: den Schweinswal, auch kleiner Tümmler genannt. Von den schwimmenden Schweinswalen sieht man meistens nicht viel mehr als den oberen Teil des Rückens mit seiner Rückenflosse, wenn das Tier auftaucht um zu Atmen. Mit etwas Geduld kann man sie von Land auf beobachten, wobei sie mit vielen Wellen schwierig zu entdecken sind. Bei spiegelglatter See ist die Chance sehr viel größer.

Hotspots für Schweinswale

- Hafen von Burghsluis
- Havenhoofd Zierikzee
- Küste von Noord-Beveland
- Küste von Wemeldinge
- Südküste von Tholen

Die besten Aktivitäten mit Kindern

1. Bau eine Sandburg oder suche nach angespültem Strandgut auf den kleinen Stränden der Oosterschelde! Unsere Favoriten: Ouwkerk, Goese Sas oder am Pluimpot auf Tholen
2. Entdecke das Unterwasserleben in einem der Gezeitenbecken (bei Ebbe!)
3. Besuche das Watersnoodmuseum in Ouwkerk (mit Kinderoute) oder mache einen Spaziergang durch das nahegelegene Naturschutzgebiet, ein typisches *'kreekengebied'*
4. Besteige den Plompe Toren in der Nähe von Burgh-Haamstede (Gratis, von Sonnenaufgang bis -untergang)
5. Mache eine Seehundsafari mit einem Rundfahrtboot



Foto: Adri Padmos

Kampf gegen das Wasser

Wenn Sie sich die Oosterschelde genauer ansehen, (Bei genauer Betrachtung der Oosterschelde) können Sie das Ergebnis einer jahrhundertealten Wechselwirkung zwischen dem Menschen und dem Meer erkennen. Wo früher zum Beispiel ein Deichdurchbruch zu befürchten war, wurde etwas weiter landeinwärts ein Reservedeich errichtet. Das Gebiet zwischen den zwei Deichen wird als ‚Inlagen‘ bezeichnet. Der Boden für die Reservedeiche wird von den *Inlagen* selbst oder aus der direkten Umgebung abgegraben. So sind die einzigartigen Brackwassersümpfe entstanden, in den heute viele Vogelsorten zu finden sind.

TIPP!

Wanderungen und Radtouren durch die Geschichte Zeelands

- Yerseke und Kapelse Moer auf Zuid-Beveland, wo Salz aus dem Torf gewonnen wurde
- Inlagen bei 's Gravenpolder und Keihoogte auf Noord-Beveland
- Flauwers und Wevers Inlagen auf Schouwen Duiveland (mit Aussichtsturm!)
- Verdrongen dorpen (ertrunkene Dörfer) bei Bergsediepsluis auf Tholen



Foto: Cynthia Cats

Neeltje Jans

Der Lieblingsplatz von
Wilco Jacobusse,
Nationalpark Oosterschelde








‘Wenn Sie die Dynamik von Ebbe und Flut wirklich erleben wollen, dann ist Neeltje Jans hierfür der beste Ort. Einst eine Sandbank in der Mündung der Oosterschelde, heute eine Dünenlandschaft besiedelt mit unzähligen besonderen Pflanzen und Tieren. Das wirbelnde Wasser rund um die Pfeiler und Tore der Oosterscheldekering zeigt eindrucksvoll die Kraft des Wassers. Bei Neeltje Jans erleben Sie zu jeder Jahreszeit hautnah die Elemente wie Wind, Wasser und Sand.’



OVERZICHTS- KAART

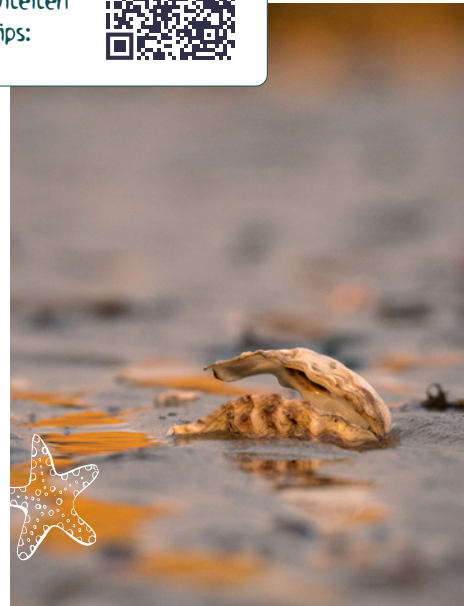


LEGENDA

-  cultuurhistorie
-  vogelhotspot
-  zeehondhotspot
-  bruinvishotspot
-  getijdenbak
-  wandelroute
-  strandje

ONTOEK

Bekijk alle
activiteiten
en tips:





Eropuit!

Wind door je haren, zilt op je huid, zand tussen je tenen: welkom in Nationaal Park Oosterschelde. Het kloppend hart van de Zeeuwse Delta: een dynamische wereld van wind, water, slikken en schorren, binnendijkse moerasgebieden en een landschap waaruit het leven met het water te lezen is. Ontdek de rust, de weidsheid van het landschap en het leven boven én onder water. Kom thuis in de Zeeuwse natuur.

np-oosterschelde.nl

✕ [@npoosterschelde](https://twitter.com/npoosterschelde)

f @ [@nationaalparkoosterschelde](https://www.facebook.com/nationaalparkoosterschelde)



Nationaal Park
Oosterschelde